

# **Sulkava-Ruokolahti Ruokolahden pienvesien koeinventointi 2006**



**Timo Jussila**

**Kustantaja: Jatuli ry.**

**Sisältö:**

<b>Perustiedot</b> .....	<b>2</b>
<b>Yleiskartta</b> .....	<b>3</b>
<b>Inventointi</b> .....	<b>3</b>
Yhteenveto .....	6
<b>Saimaan rannansiirtymiskäyrät</b> .....	<b>7</b>
<b>Karttoja</b> .....	<b>7</b>
Yleiskartta, Pieni-Jukajärvi.....	8
Yleiskartta Vääräjärvi.....	8
<b>Muinaisjäännökset</b> .....	<b>9</b>
RUOKOLAHTI VÄÄRÄJÄRVI HOVATANNIEMI .....	9
RUOKOLAHTI VEKKAJÄRVI HARAKKALAHTI .....	12
SULKAVA SUURI-JUKAJÄRVI KYLMÄLAHTI.....	14
SULKAVA PIENI-JUKAJÄRVI PÄÄHIEKKA .....	15
SULKAVA PIENI-JUKAJÄRVEN N-RANTA.....	16
PUUMALA VALTOLA KULTARANTA.....	17

---

**Kansikuva:** Vääräjärven luoteispäätä kuvattuna Vääräniemen pohjoisimmasta kärjestä luoteeseen.

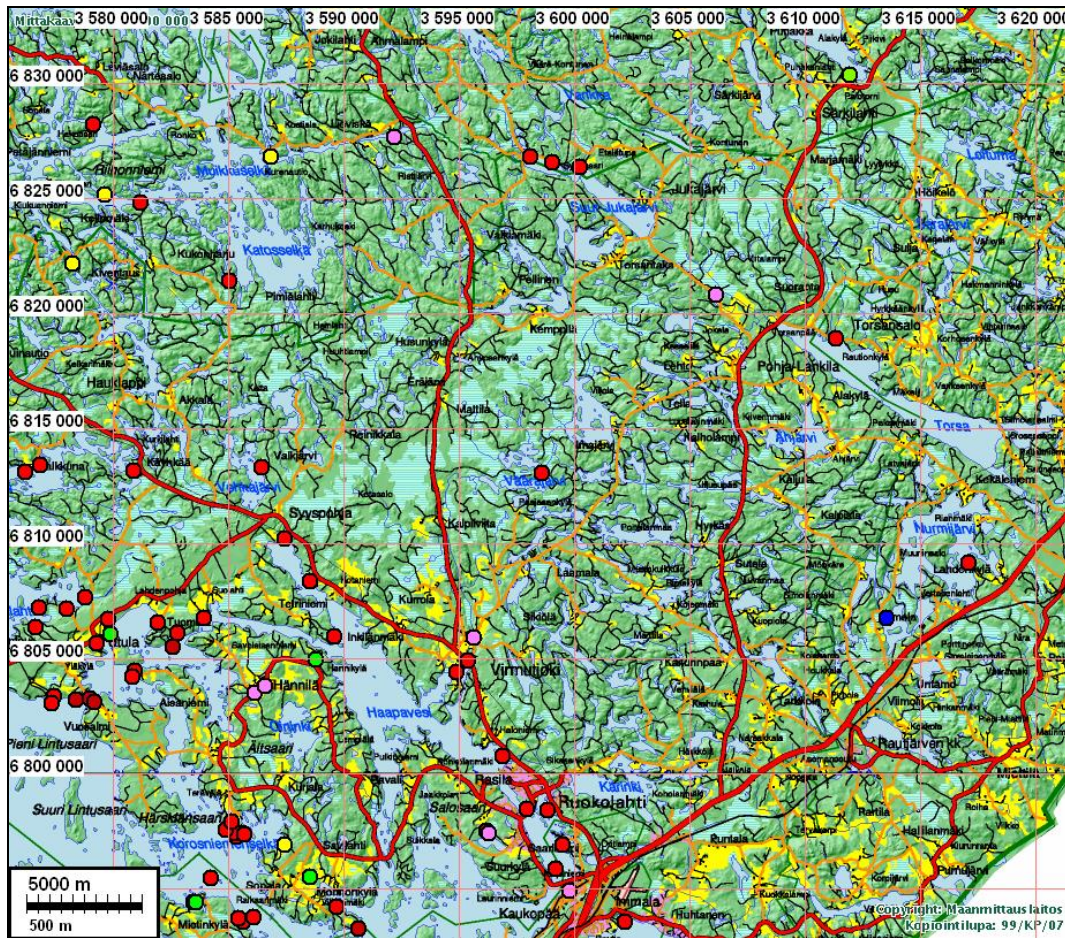
---

**Perustiedot**

- Alue:** Ruokolahden itä-koillisosan sisäjärvet, mukana Jukajärvet, jotka osittain sulkavan puolella. Ruokolahden itäpuoliskon eteläpuoliset pienjärvet jäivät tutkimatta.
- Tarkoitus:** Suorittaa koeinventointia pienjärvillä niiden mahdollisen muinaisjäänöspotentiaalain ja muinaisjäänösten sijoittumisen selvittämiseksi.
- Tavoite:** Perehtyä alueeseen ja sen erityispiirteisiin arkeologin näkökulmasta – pyrkiä pistokein ja osittain laajempien rantakaistojen muinaisjäänöstilanteen selvittämiseen tavoitteena saada käsitys siitä missä ja miten mahdolliset muinaisjäänökset ovat alueelle sijoittuneet, vertailla Saimaan esihist. asutuksen ja toisaalta sen läheisten pienjärvien asutuksen sijoittumista.
- Työaika:** Kenttätyöaika: 23.9.-26.9.2006, neljä pitkä päivää maastossa.
- Kustantaja:** Jatuli ry. Karjalaisen kulttuurin edistämissäätiön apurahalla
- Tekijät:** Timo Jussila. Maastossa: Timo Jussila, Hannu Poutiainen ja Jatuli ry:n jäseniä.
- Tulokset:** Laajalta pienjärvalueelta Saimaan ja Torsajärven väliltä ei tunnettu ennestään yhtään kiinteää muinaisjäänöstä. Torsajärven itärannalta tunnettiin ennestään yksi kivikautinen asuinpaikka ja Sen eteläpuolella olevan Nurmijärven itärannalta yksi kivikautinen asuinpaikka. Neljän päivän maastotyön tuloksena laajalta alueelta löytyi viisi kivikautista asuinpaikkaa, joista 3 Jukajärvien rannoilta, muinaisen Saimaan vaikutuspiiristä ja kaksi kautta aikaisten pienjärvien rannoilta. Lisäksi tutkimusalueen ulkopuolelta, Puumalasta, osui samalla matkalla silmiin yksi uusi kivikautinen asuinpaikka.



## Yleiskartta



Kartalla punaiset pallot ovat esihistoriallisia asuinpaikkoja, hieman tummemman punaiset lapinraunioita. Keltaiset kalliomaalauksia, sinipunaiset löytöpaikkoja, vihreät hist. ajan muinaisjännöksiä. Sininen pallo on rautakautinen haudaus tai asuinpaikka.

### Inventointi

Inventoinnin maastotyö suoritettiin syyskuun lopussa 2007 neljän päivän aikana. Sää suosi maastotyötä joten työpäivät venyivät pitkiksi, koko valoisan ajan kattaviksi. Maastotyö tehtiin kahdessa ryhmässä, joista kumpikin kulki omaa reittiään eri järvillä. Ryhmiä johtivat arkeologit Timo Jussila ja Hannu Poutiainen. Ensimmäisenä päivänä toimittiin kolmessa ryhmässä, jolloin em. ryhmien lisäksi Pekka Siropää ja Pentti Laiho muodostivat oman ryhmänsä. Muutama järviällä tutkittiin laajemmin otaksin; nämä ovat Pieni-Jukajärvi, Vääräjärvi, Ilmajärvi sekä Tevani ja Vehkajärvi. Muilla järvillä tehtiin pistokokeita. Pohja-Lankilan Virmutjoen tasan eteläpuoliset Ruokolahden pienjärvet jäivät lähes kokonaan tutkimatta.

Maastotyö aloitettiin **Pieni-Jukajärven** ja Iso-Jukajärven pohjoisosasta. Jukajärvet ovat olleet muinaisen Saimaan osana muutama sata vuotta ennen Vuoksen puhkeamista ja sen jälkeen n. 500-700 vuotta riippuen mille tasolle altaan kynnys asetetaan. Järvi on nyt n. 81,1 m tasolla. Järven kuroutuessa on sen aikaisen muinaisranta ollut kallistuneena n. 10-11 cm / km kallistuma-akselin ollessa järven luoteispäässä. Siitä johtuen on kuroutumishetken vedentaso ollut suurimmassa osassa järveä nykyistä hieman alempana - jälleen riippuen kuroutumiskynnyksen korkeustasosta. Kuroutumisen jälkeen järvi on ollut transgressiivinen eli veden taso on ollut siinä nouseva. Missään ei havaittu merkkejä nykyistä korkeammasta rannasta, joten on oletettava, että kynnys on ollut jokseenkin nykyisessä tasossa. Alueelta löytyi kaksi asuinpaikkaa aivan rantavedestä, mikä sopii hyvin edellä esitettyyn vesistöhistoriaan. Kolmas paikka - Päähiekkä - on Saimaan korkeimman rannan tasossa joten se lienee tyypillisen kampakeramiikan

alkuun ajoittuva. Vedentason muutokset lasku-uoman suulla ovat kuitenkin olleet vähäisiä joten myöhempikin ajoitus – kuten tekstiilikeraaminen ”ei niin ehdottoman rantasidonnainen” ajoitus ( n. 2000-1000 eKr.) on mahdollinen. Pien-Jukajärven ja sen liepeillä olevien lampien rannat ovat kauttaaltaan hiekkamaata ja alueella on runsaasti hyviä – suorastaan erinomaisen tyyppillisiä pyyntikulttuurin asuinpaikan sijoja. Pien-Jukajärven lounaispuoleiset rannat ovat kuitenkin hyvin korkeita ja jyrkkiä, mikä on rajoittanut asuinpaikkojen sijoittumista sinne. Rantavedestäkään ei kuitenkaan kvartseja sieltä tavattu, kuten pohjois-koillisrannoilta.

Uoman varsi Jukajärvestä Saimaaseen vaikuttaa hyvin potentiaaliselta asuinpaikkamaastolta ja sieltä lienee löydettävissä uusia ja ehjiä pyyntikulttuurin asuinpaikkoja muinaisen Saimaan rannoilta.

Syyspohjan pohjoispuolella oleva **Vehkajärvi** on varsin lähellä Saimaata, vain runsaan kilometrin jokimatka päässä. Saimaa ei ole koskaan kuitenkaan ulottunut Vehkajärveen. Vehkajärven lasku-uoma on sen pohjoispäässä, joten järvi on ikänsä ollut transgressiivinen. Asuinpaikkoja on löydettävissä vain aivan nykyiseltä rannalta tai rantavedestä. Mitään nykyistä ylempiä rantatasoja ei alueella havaittu, mikä viittaa altaan kynnyksen olleen aina lähellä nykyistä tasoaan. Järven itärannalta löytyi merkkejä kivikautisesta asuinpaikasta aivan nykyiseltä matalalta rannalta. Onko paikka Saimaan läheisyyden takia (kilometrin jokimatka, kilometrin kannas sen eteläpuolella) laskettava ”asutus- ja pyyntiteknisesti” osaksi Saimaan rantojen reiviä, vai onko kyseessä kuitenkin yhden keksikokoisen järven erillinen pyyntireviiri, joka olisi yhden leiripaikan väärtti. Paikalta löydetty materiaali on hyvin vähäistä eikä se anna mahdollisuutta tarkempiin päätelmiin.

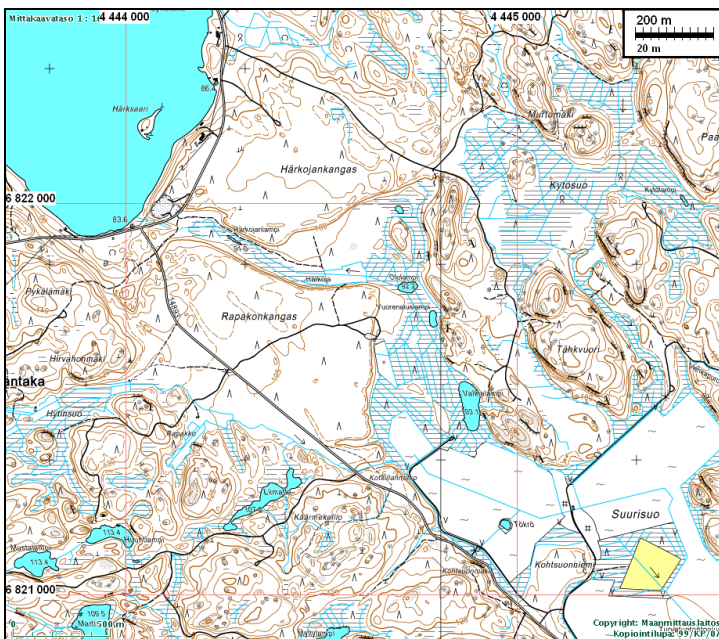
Virmutjokeen laskevat Vääräjärvi ja Ilmajärvi tutkittiin tarkemmin. Alueen järvet ovat kaikki varsin korkealla tasolla, eikä niiden lähellekään ole ulottunut muinainen Saimaa. Ne ovat kuroutuneet itsenäisiksi heti jääkauden jälkeen alueella olleista mahdollisista jääjärvistä ja vaikuttavat olleen jokseenkin nykyisellä tasollaan sen jälkeen. **Ilmajärven** pohjoisosan rannat tutkittiin hyvin tarkasti x tasan 6815 000 pohjoispuolella. Itäpuoleinen ranta tutkittiin metri-metriltä em. x tason pohjoispuolella ja länsiranta tihein pistokokein. Em. alueella ei missään havaittu merkkejä nykyistä ylemmästä rantatasosta. Itäranta on kaavoitettu tonteiksi, mutta vain muutama tontti oli rakennettu. Ilmajärven rannoilla on lukuisia mitä mainioimpia tasaisia ja hiekkaisia terasseja pyyntikulttuurin asuinpaikoille – aivan tyyppillisiä esihist. asuinpaikkojen sijoja. Runsaasta koekuopituksesta huolimatta ei missään havaittu minkäänlaisia merkkejä esihistoriallisesta asutuksesta. Uskallan todeta, että Ilmajärven pohjoispuoliskossa ei ole ollut kiinteää esihistoriallista asutusta.

**Vääräjärven** rannoista tutkittiin perusteellisesti – metri metriltä – laajan Vääräniemen rannat sekä Hovatanniemen alueen rannat idässä Ilkonjoen suuhun. Erityisesti Vääräniemessä on esihist. asutukselle erittäin soveliasta ja tyyppillistä rantamaastoa runsaasti. Rannoilla suoritettiin tiheästi koekuopitusta havaitsematta yhtään mitään esihistoriaan viittaavaa. Lähisaarissa ei käyty ja kauempaa katsottuna ne vaikuttivat arkeologin kanalta hyvin meheviltä (erityisesti suurin Vaarasaarista järven itäosassa, mikä on sijainniltaan ”taktinen” – aivan vesikulkureitin keskellä). Hovatanniemen kärjestä löytyi pyyntikulttuurin asuinpaikka. Ilkonjokisuussa on tasaista hietikkoa, mutta hieman korkeammalla nykyisestä vedentasosta koska ranta on paikalla jyrkkä. Mitään esihistoriaan viittaavaa ei siellä havaittu. Löydetty uusi asuinpaikka ei ole ”perinteisellä” parhaalla mahdollisella maaperällä – lähistöllä olevilla hietikoilla ei ole mitään, mutta tällä moreenikivikkoisella alavalla niemenkärjellä on. Paikan valintaan ei siis ole vaikuttanut maaperä tai ”paikan (nykyiset) kauneusarvot”. On aivan ilmeistä että paikka on valittu nimenomaan kulkureitiltä selkein ja helpoin paikka, missä pääsee heti tasaiseen rantaan tarvitsematta kavuta metriäkään törmää ylös ja tarvitsematta poiketa oletetulta Saimaa-Ilmajärvi väliseltä jokijärvireitiltä. Valittu asuinsija (tai leirisija) on valittu logistisin perustein – siitä on sama matka lähes kaikkiin Vääräjärven osiin. Siitä on lyhyt matka jokireittiä ylös Ilmajärveen, jonne ei siten



ole ollut ehkä tarvetta ”taukopaikkaa” kummempaa leiriä perustaa. Paikka on sen verran kauempana Saimaasta – esihistorian rintamaista ja kyläkeskuksista – että pyyntileiri on kuitenkin perustettu ja siltä käsin on voitu kokea kahden keskikoksisen järven ja joen antimet. Näiden vesien koko on kuitenkin niin pieni, että sinne ei liene mahtunut kahta (tai useampaa) pyyntiryhmää. Tästä voi vetää sen johtopäätöksen, että nämä järvet ovat olleet yhden ryhmän pyyntireviiriä. Paikalla ei sen suppeuden perusteella ole eletty vakituisesti vaan kyseessä lienee vakituinen pyyntileiri, jonka paikkaa ei ole vuosituhansien kuluessa siirretty – kun olosuhteet ovat olleet jokseenkin muuttumattomat. Onko kyseessä sama yhteisö joka on asunut kenties vakituisesti Saimaan rannalla Virtutjoen suussa, josta tunnetaan pari kivikautista asuinpaikkaa – vai ovatko nämäkin Virtutjoen alajuoksun suun asuinpaikat vain suuremman yhteisön etappipaikkoja - välivarastoja - niiden reviirivesistön jokisuussa vesireitin suuta ”vahtimassa” ja varsinainen yhteisön pääpaikka olisi jokin laajemmista Ruokolahden Suuren Saimaan ääreltä olevista asuinpaikoista.

Jukajärven kaakkoispäässä on Il Salpausselän läpäisevä muinainen uoma Härkojankankaan (deltan alen korkeus ~105 m) ja Rapakonkankaan välissä. Uoma on komea ja sen seinämät ovat jyrkät ja terävät. Uoman syvyys on n. 12 m. Kyseessä lienee jääkauden jälkeisen SS II:n patoaman jääjärven purku-uoma. Uoma on sikäli mielenkiintoinen että sen kaakkoispään alueella, missä uoma leviää, on huomattavasti SS II:n deltatasen alapuolella uomassa myös kaksi matalampaa ja nuorempaa rantatörmää, ylempi n. 95 m tasolla ja alempi ehkä n. 93 m tasolla. Jääjärven purkauduttua on paikalla ollut Jukajärvestä Torsajärveen laskeva leveä ja jyrkkärajainen uoma. Kuinka kauan ja koska tämä uoma on ollut aktiivi, ei ole tietoa – todennäköisesti se lienee kuivunut jo varsin varhain. Erityisen selkeänä alempi törmä näkyy uoman eteläpuolella, Rapakonkankaan itäpäässä, missä SS:n deltatasanteen alapuolella on n. 95 m tasolla oleva laaja tasanne, jota reunustaa matala suohon laskeva törmä. Tämän uoman aluetta tutkittiin puolen päivän verran. Osalla aluetta oli alempien törmien reunat laikutettu. Ei ole aivan mahdotonta, etteikö uoman varrelta voisi löytää varhaisimman kivikauden asutuksen merkkejä, mikäli uomassa olisi ollut vettä vielä Yoldia-ajan lopulla. Nyt alueella ei havaittu merkkejä esihistoriasta uoman Jukajärven puoleisessa päässä. Uoman keski- ja eteläosan varsia ei tutkittu. Uoma on sikäli merkittävä, että se on ainoa tietämäni paikka Suomen puoleisessa Etelä-karjalassa missä mahdollisesti voisi päästä kiinni varhaisimman kivikauden rantapintoihin, Joutsenon-Imatran Kuurmanpohjan-Räikkölän alueen lisäksi. Uoman varren muinaisranta- ja rantatörmien ajoitus voi kuitenkin olla liian varhainen ihmisasutukselle.



Vas. karttaote muinaisuuman alueelta jossa vas. ylh. Jukajärvi. Alla kuva deltan reunasta Rapakonkankaan koillispuolella, sen alla tasanne jossa kaunis suohon laskeva törmä.



## Yhteenveto

Muinaisen Saimaan rantoja on kaikkialla hyödynnetty ja asutettu systemaattisesti ja laajemmalla pohjalta (reviirejä useita ja kenties päällekkäisiä tai reviirien rajat vaihdelleet) - niiltä alueilta on aina ja kaikkialta löydettävissä useita pyyntikulttuurin asuin- ja leiripaikkoja ilman kummempia analyysyjä. Tämän inventoinnin perusteella vaikuttaa siltä, että pienjärviä – jotka eivät ole kahden suuremman vesistön välillä olevia kulkureittejä – on hyödynnetty kivi-varhaismetallikausilla, mutta vain rajoitetusti yhden ryhmän pyyntireviirinä per 1-2 isomman pienjärven muodostamalta osalta. Tällä perusteella muita pienvesireittejä seurailemalla voisi alueelta löytyä asuinpaikka (tai leiripaikka) per reitti ja isoimmilta moni järvisiltä reiteiltä ehkä useampi ja nämä pyyntipaikat sijaitsisivat aivan kulkureitin varrella, maantieteellisesti (tai ajankäytöllisesti eli logistisesti) keskeisillä maastonkohdilla – jokisuiden ja salmipaikkojen (risteykset) ääriillä. *Asuinpaikkoja etsittäessä ei tule antaa liikaa painoa maaperälle tai topografialle vaan erityisesti esihistoriallisen reviirin haltijoiden vakiintuneiden ”pyyntiretkien logistiikalle”.* Olisi mielenkiintoista testata tätä hypoteesia alueen vielä tutkimattomilla tai vähemmälle huomiolle jääneillä pienvesireiteillä, niin kauan kun se vielä on mahdollista ennen kuin järvet rakennetaan täyteen. Vääräjärven ja Ilmajärven alueilla olisi vielä syytä tarkistaa joitain keskeisiä saaria - mikä voi vielä muuttaa nyt saatua kuvaa suurestikin. Jostain syystä alueella ei ole suoritettu rantakaavoituksen yhteydessä maankäyttö- ja rakennuslain edellyttämiä arkeologisia selvityksiä. Mitä vähemmän muinaisjäännöksiä, sitä arvokkaampia ne ovat etenkin kun kyseessä ovat erittäin heikosti tunnetut ja vähän tutkitut suppea-alaiset pyyntipaikat. Alue ansaitisi laajemman systemaattisen inventointitutkimuksen huolimatta siitä, että runsaita löytöjä ei ole tiedossa. Merkittävä informaatio esihistorian vähemmän tunnetusta toiminnasta – siis muusta toiminnasta kuin suurista ja löytörikkaista keskuspaikoista - olisi syytä pelastaa niiltä osin kun se vielä on mahdollista.

Olisi myös erittäin mielenkiintoista verrata esim. Vääräjärven pyyntipaikan löytömaterialiaa Virtutjoen asuinpaikkojen ja jonkun Saimaan rannan suur asuinpaikan materiaaliin. Tämä edellyttäisi Vääräjärven paikan perusteellista kaivaustutkimusta, joka paikan suppeuden ansiosta ei edes olisi kallista. Näin voitaisiin ehkä saada selvyyttä esihistoriallisen yhteisön reviireistä ja elintavoista laajemmin kuin vain yksittäisiä rikkaita asuinpaikkoja tutkimalla.

Muilla pienjärvillä, joissa tehtiin pistokokeita, ei havaittu mitään esihistoriaan viittaavaa.

Suuret kiitokset Jatuli ry:n jäsenille, jotka aktiivisella osallistumisellaan mahdollistivat tehokkaan maastotyön, runsaan koekuopituksen avulla saavutetun tulosten luotettavuuden.



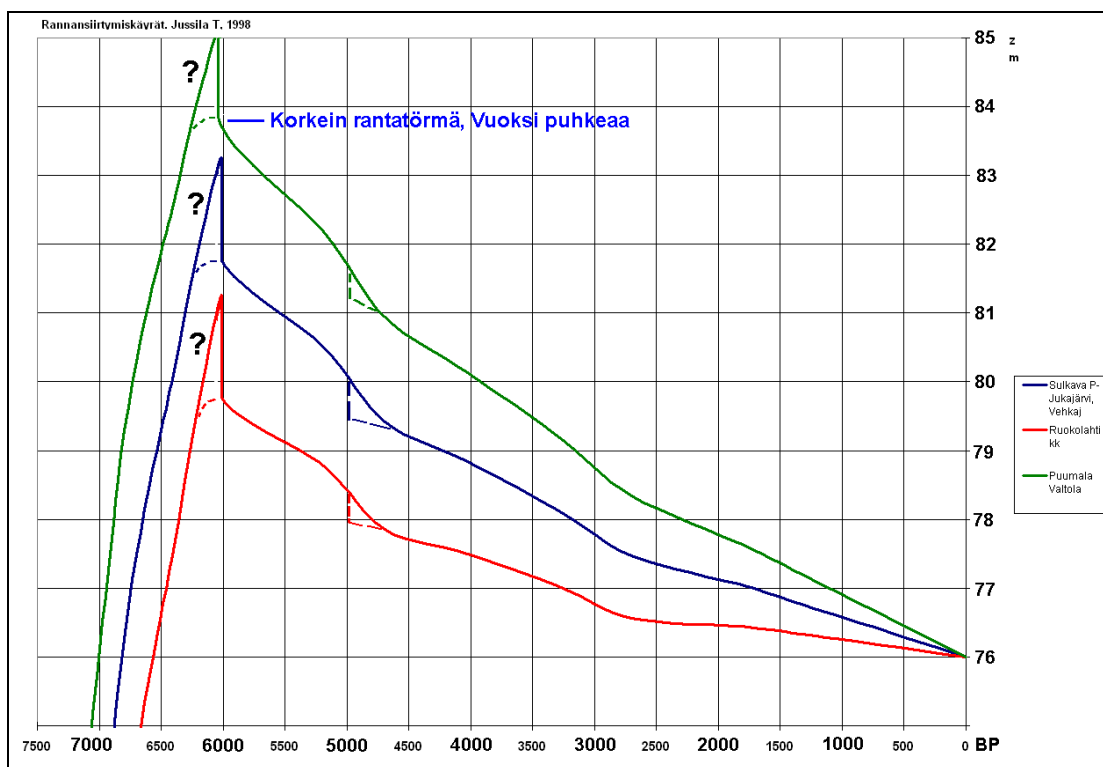
Espoo 20.3.2007

Timo Jussila

Kuvassa jatulilaisia tutkimassa koekuopan sisältöä.



## Saimaan rannansiirtymiskäyrät



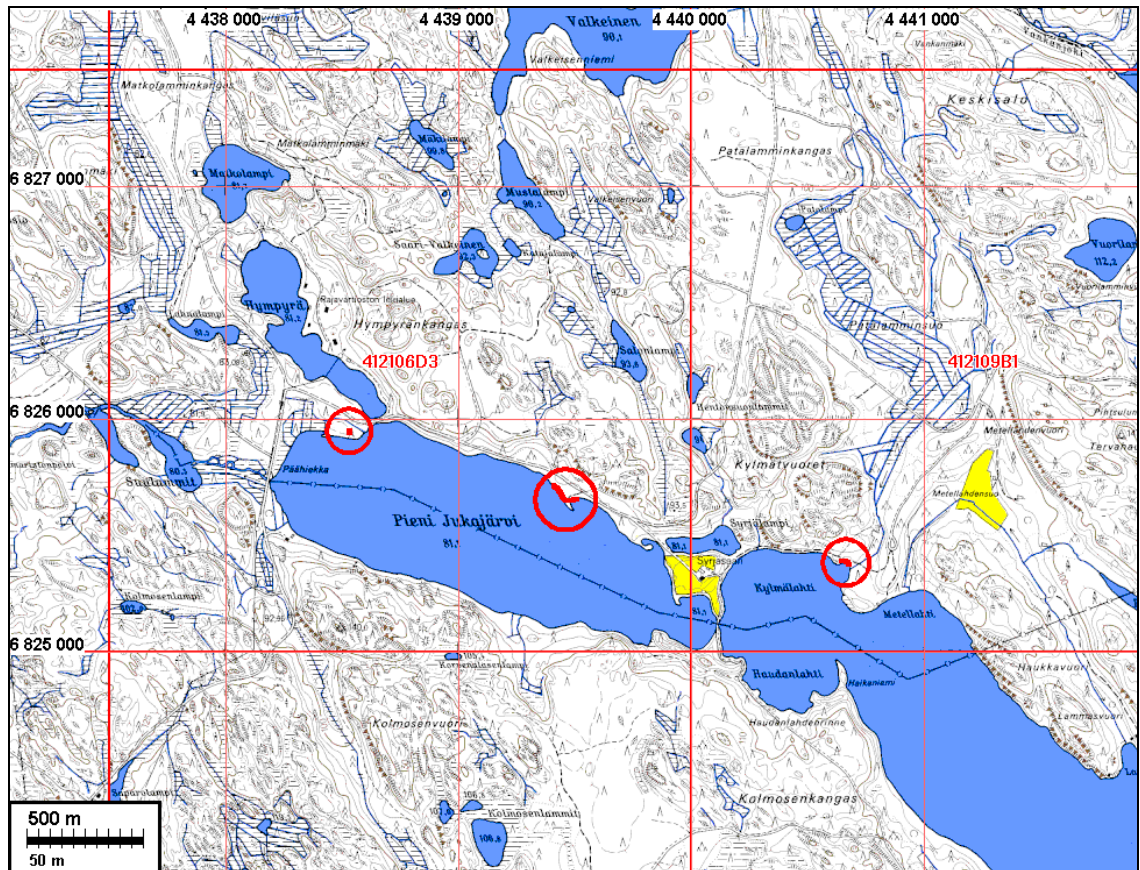
Saimaan rannansiirtymiskäyrät Puumalan Valtolan tasalla (Viljakansaaren eteläranta), Pieni-Jukajärven kynnyksen kohdalla (vastaa Syyspohjan tasaa), sekä Ruokolahden kirkonkylän tasalla. Käyrä Jussilan (4000-0 BP) ja Saarniston (7500-6000 BP) mukaan. Saimaan korkeimman rannan taso juuri ennen Vuoksen puhkeamista on epävarma – se voi olla puolesta metristä kahteen metriin korkeimman rantatörmän yläpuolella. Sen alapuolella vesi ei ole voinut laskea yhtäkkiä metrejä vaan vedenlaskun on täytynyt arkeologisten ja morfologisten havaintojen perusteella olla tasaista ja hidasta heti SS-törmän juuren tason alapuolella. Notkahdus vedentasossa n. 3000 eKr. on saattanut olla yhtäkkinen loivana käyränä esitetyn sijasta.

## Karttoja

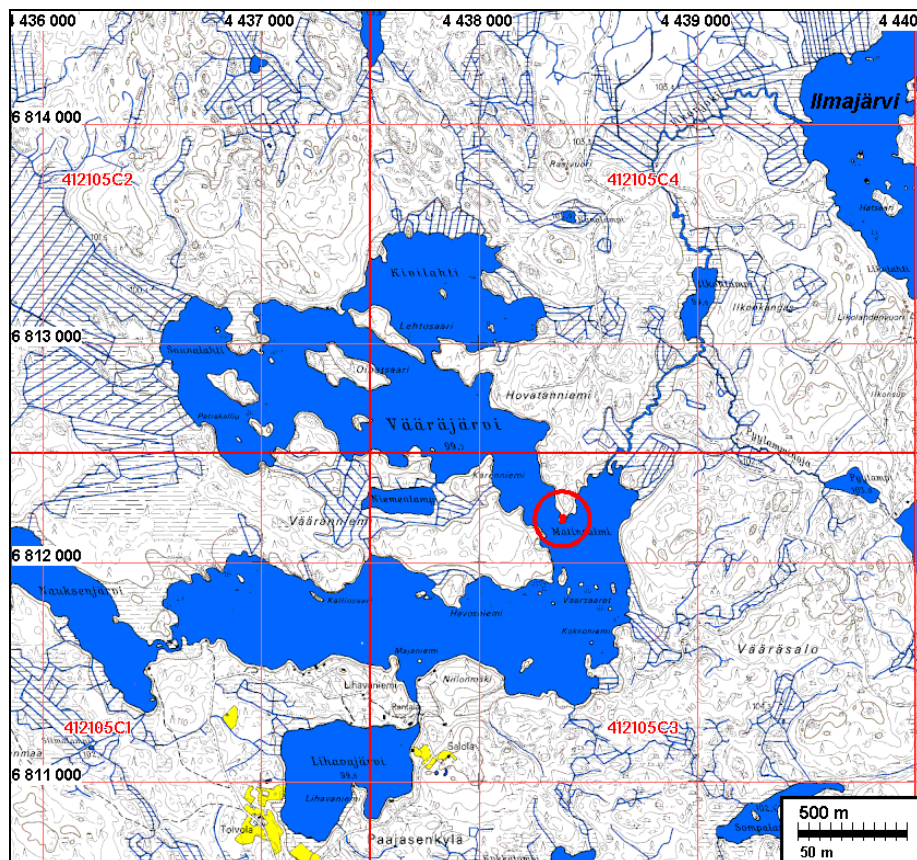




## Yleiskartta, Pieni-Jukajärvi.



## Yleiskartta Vääräjärvi





**Muinaisjännökset****RUOKOLAHTI VÄÄRÄJÄRVI HOVATANNIEMI**

Rauh.lk: 2

Ajoitus: kivikautinen  
Laji: asuinpaikkaKartta: 4121 05  
x: 6812 19 y: 4438 38 z: 100  
p: 6813 04 i: 3598 60

Tutkijat: Jussila T 2006 inventointi

Löydöt: KM 36018:1, 3 g, 35 kpl, palanutta luuta, Jussila T 2006, diar. 5.10.2006, koekuopista. :2, 6 g, 12 kpl, kvartsi-iskoksia, koekuopista.

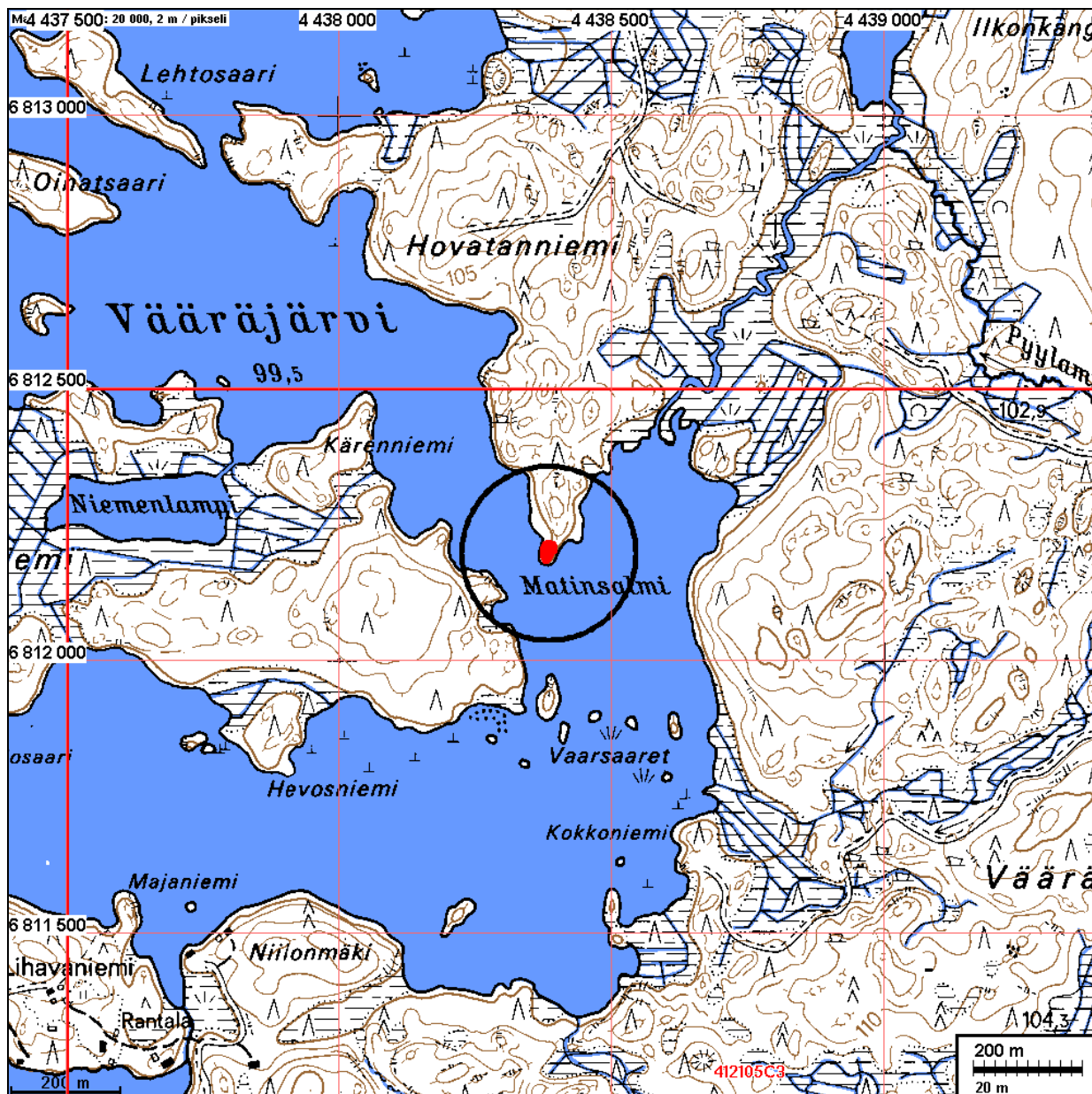
Sijainti: Paikka sijaitsee Ruokolahden itäosassa, Vääräjärven itäosan keskivaiheilla olevan Matinsalmen pohjoispuolella olevan Hovatanniemen pitkässä ja kapeassa eteläkärjessä, Ilmajärvestä Vääräjärveen laskevan Ilkonjoen suusta n. 300 m lounaaseen.

Huomiot: Paikalla on n. 30 m leveä ja 50 m pitkä etelään kurottuva matala niemen nokkanipukka, joka kohoaa vedestä vain 1-2 m. Maaperä paikalla on hiekkainen moreeni ja kasvillisuus kuusivaltaista nuorta sekametsää. Niemen kärkiosan keskelle tehtiin muutama koekuoppa, n 10 m etäisyydelle toisistaan. Kaikissa kuopissa havaittiin palanutta luuta ja kvartseja, sekä myös kulttuurikerrosta. Paikka näyttää rajautuvan niemen alavan kärkiosan kärjen puolelle.

Heti niemennipukan takana maasto nousee ja muuttuu kivisestä moreenista hiekkaksi. Ranta on myös jyrkkä ja nousee 2-4 m järvestä. Kauempana koillisessa, lähellä jokisuuta rantatörmään päällä hiekkamaisia tasanteita matalien kumpareiden laella. Jokisuun ja asuinpaikan välillä tehtiin runsaasti koekuoppia havaitsematta mitään esihistoriaan viittaavaa vaikka maaperän ja pientopografian puolesta alue olisi mitä sopivinta pyyntikulttuurin asuinpaikalle. Ehkä kuitenkin hiekkaiset tasanteet ovat kuitenkin kohonneet "epämukavan" jyrkästi ja liian korkealle veden tasosta, joka ei vaikuta järvellä olleen oleellisesti nykyistä ylempänä missään esihistorian vaiheessa.

Kartta seuraavalla sivulla  
Vas: kvartsi-iskoksia ja alla palanutta luuta  
Hovatanniemestä





Asuinpaikan maastoa niemen kärjessä. Kuvattu etelään.





Asinpaikan ydinosan maastoa niemen kärkinipukassa.





## RUOKOLAHTI VEHKAJÄRVI HARAKKALAHTI

Rauh.lk: 2

Ajoitus: kiviakautinen  
Laji: asuinpaikka

Kartta: 4121 02 SYYSPOHJA  
x: 6813 01 y: 4426 27 z: 88 ±1 m  
p: 6813 30 i: 3586 47

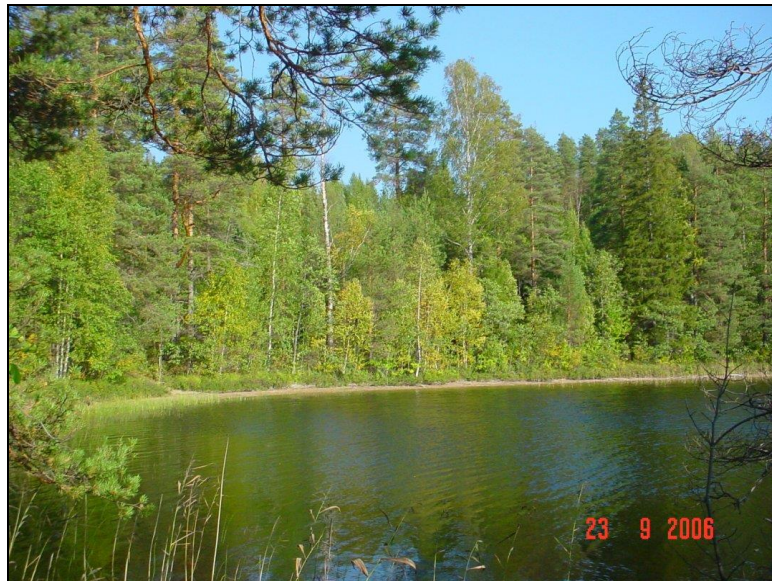
Tutkijat: Jussila T 2006 inventointi

Löydöt: KM 36019, 9 g, 7 kpl, kvartsi-iskoksia ja yksi pieni palaneen luun muru, Jussila T 2006, diar. 5.10.2006, koekuopista.

Sijainti: Paikka sijaitsee Syyspohjan pohjoispuolella olevan Vehkajärven keskivaiheilla, järven itärannalla olevan Harakkalahden pohjukan itärannalla aivan nykyisellä rannalla.

Huomiot: Koekuopista kvartseja aivan nykyisen rannan tuntumasta. Kvartsit löysi Hannu Poutiaisen vetämä Jatulin ryhmä. Maaperä paikalla hiekkainen moreeni.

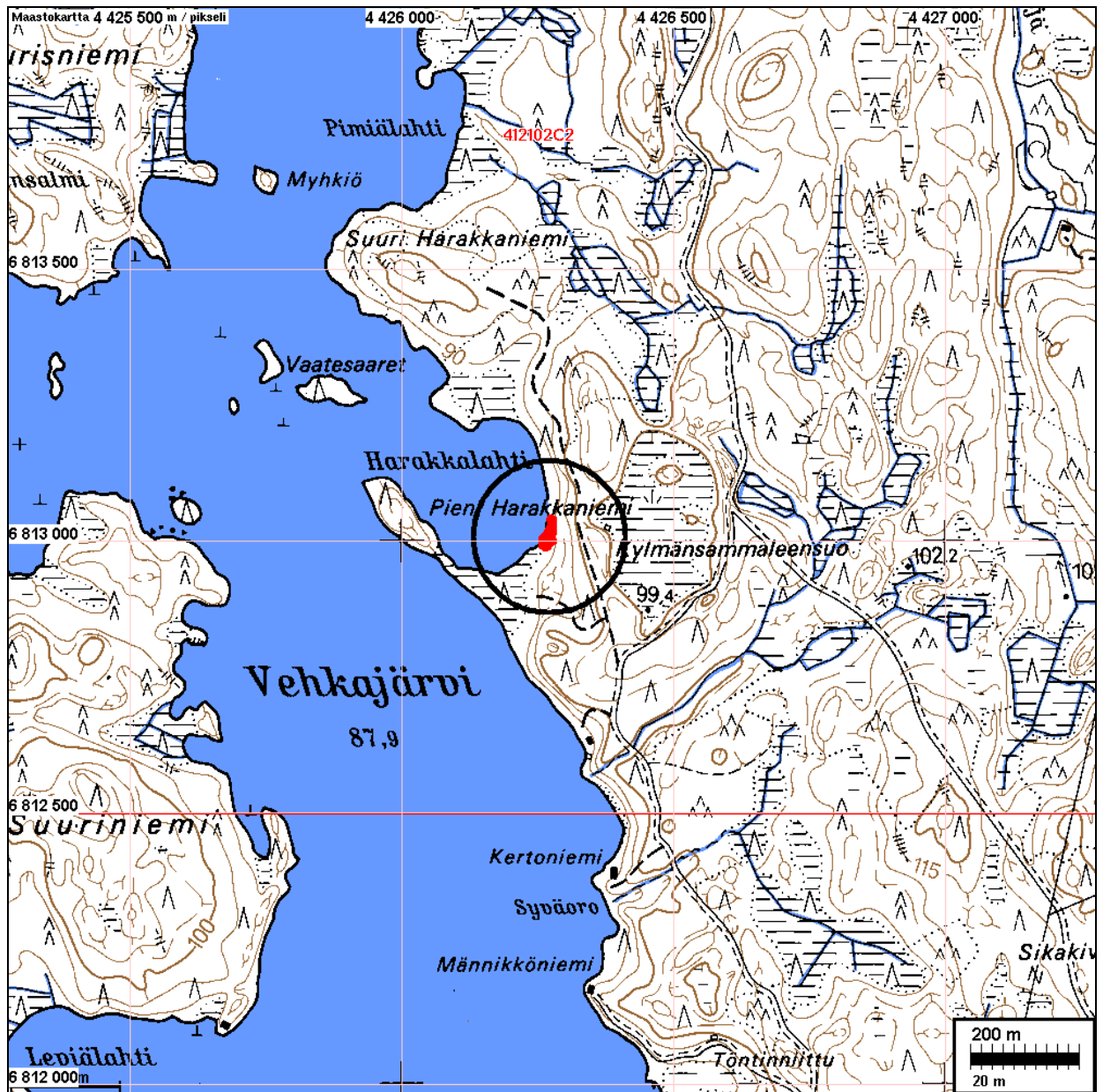
Kartta seuraavalla sivulla



Asuinpaikka rannassa, rantapusikossa. Alla kvartsi-iskoksia ja luun fragmentti







## SULKAVA SUURI-JUKAJÄRVI KYLMÄLAHTI

Rauh.lk: 2

Ajoitus: kivistinen  
Laji: asuinpaikka

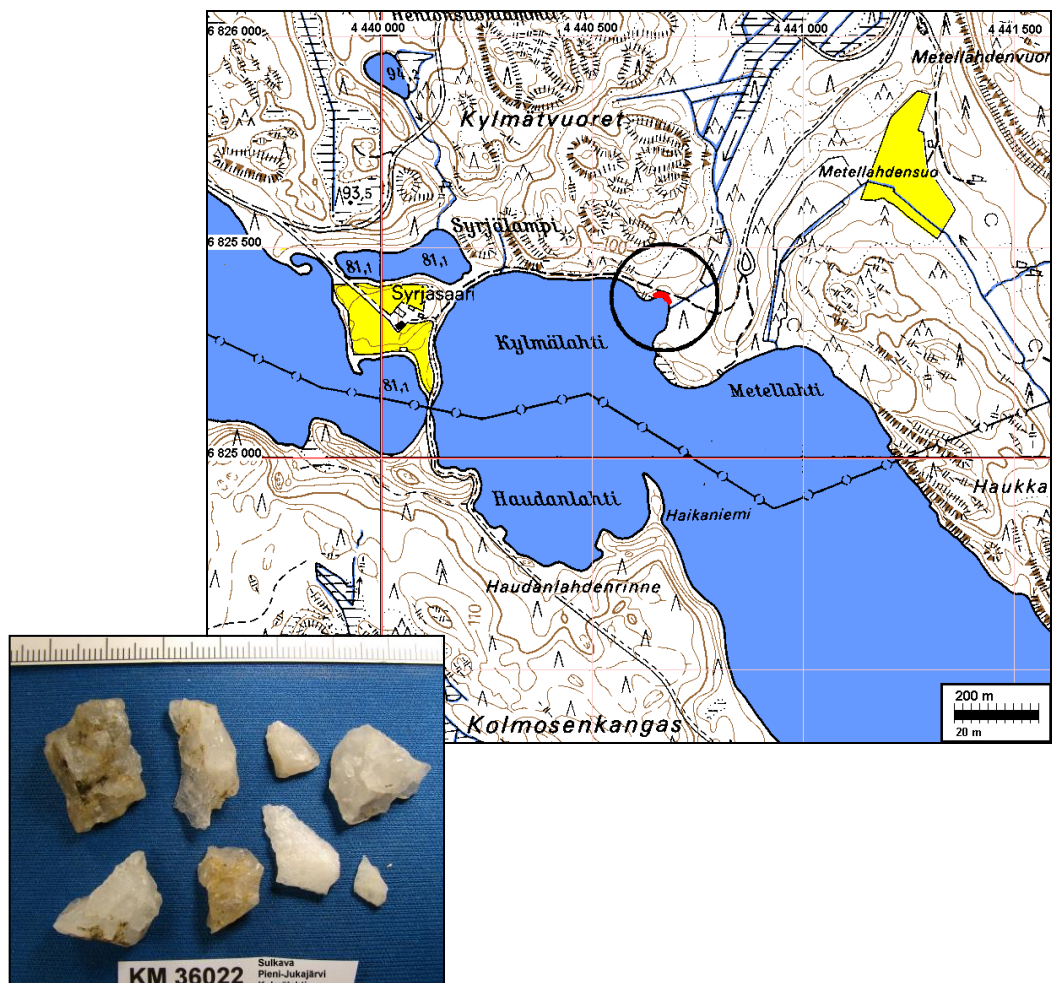
Kartta: 4121 06  
x: 6825 38 y: 4440 66 z: 81 ±1 m  
p: 6826 32 i: 3600 27

Tutkijat: Jussila T 2006 inventointi

Löydöt: KM 36022, 7 kpl, kvartsi-iskoksia, Jussila T 2006, diar. 5.10.2006, pieniä, joukossa pari ehkä epämääräistä kvartssia. Rantavedestä.

Sijainti: Paikka sijaitsee Sulkavan kirkosta 40,0 km kaakkoon, Suuri-Jukajärven luoteispäässä, pohjoisrannalla olevan Kylmälahden koillisrannalla, rantavedessä.

Huomiot: Paikalla on hiekkarannan rantavedessä kvartseja n. 20 m matkalla. Kvartsit löysivät Pekka Siipopää ja Pentti Laiho. Paikalla on matala hiekkaranta puronsuun länsipuolella. Maasto nousee jyrkästi rannan takana. Paikka lienee joko Saimaan transgressiota edeltävä ja veden alle jäänyt - mihin viittaa joidenkin kvartsiesten pyörityneisyys - tai sitten ajalta jolloin Pieni-Jukajärvi on kuroutunut Saimaasta ja kenties ollut hieman nykyistä alempana.





**SULKAVA PIENI-JUKAJÄRVI PÄÄHIEKKA**

Rauh.lk: 2

Ajoitus: kivikautinen

Laji: asuinpaikka

Kartta: 4121 06

x: 6825 94 y: 4438 53 z: 83 ±1 m

p: 6826 78 i: 3598 12

Tutkijat: Jussila T 2006 inventointi

Löydöt: KM 36020:1, 10 kpl, saviastian muruja, Jussila T 2006, diar. 5.10.2006, Koekuopista, karkean hiekkamurskan sekoitteisia saviastian muruja, koristeettomia.  
:2, 17 kpl, palanutta luuta, koekuopista. :3, 7 kpl, kvartsi-iskoksia, koekuopista pieniä iskoksia.

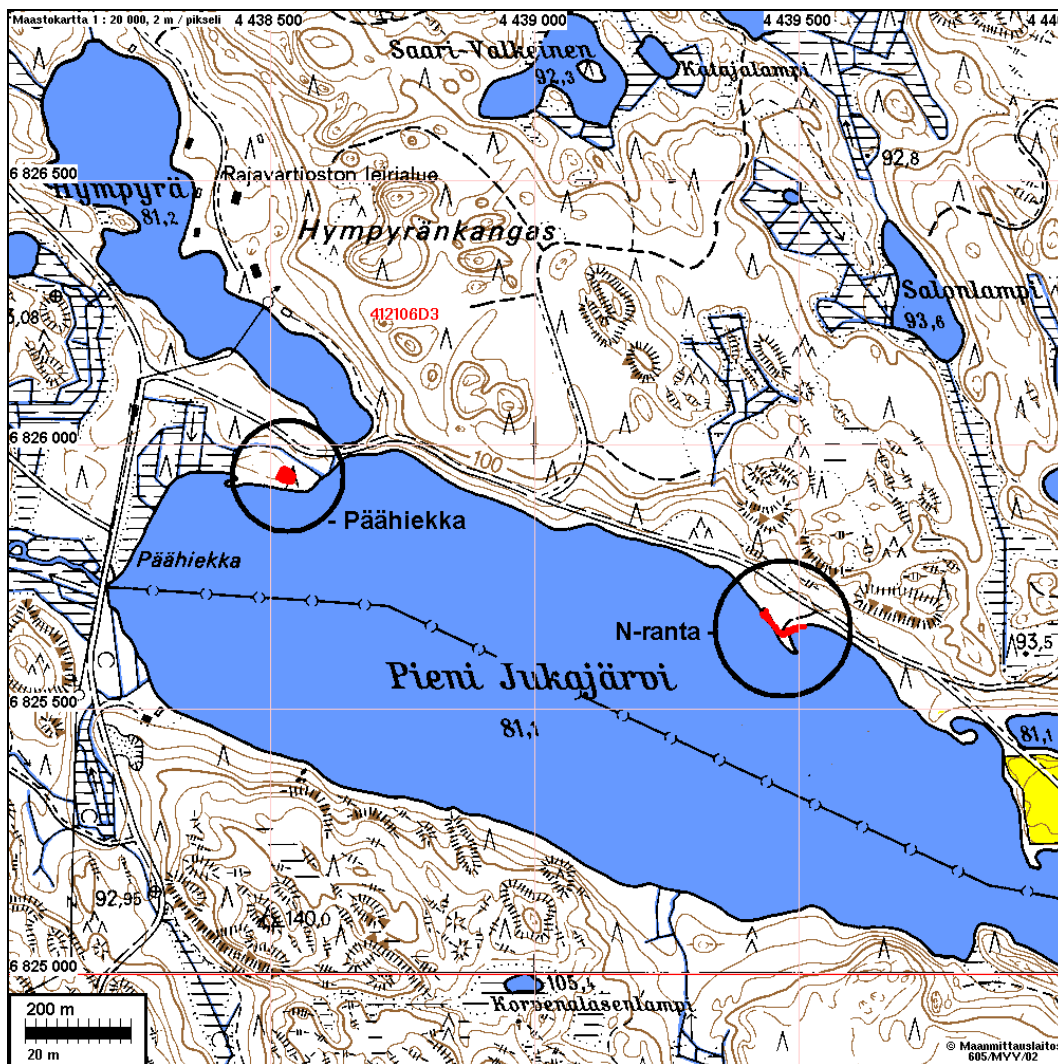
Sijainti: Paikka sijaitsee Sulkavan kirkosta 38,2 km kaakkoon, Pieni-Jukajärven länsipään pohjoisrannalla olevan matalan harjanteen itäpäässä.

Huomiot: Paikalla on rannasta kohoava matala harjanne, muinainen saari, jonka itäpästä löytyi koekuopista luuta, keramiikkaa ja kvartseja. Maaperä alueella on Hiekkaa. Paikan löysi Hannu Poutiaisen vetämä Jatulilaisten ryhmä. Saimaan rannansiirtymiskronologian perusteella paikka ajoittuisi n. 4000 eKr., Saimaan korkeimman rannan tasoon. Paikalta löydetyt keramiikan murut saattavat olla tuon aikaista, tyypillistä kampakeramiikkaa, mutta niissä on myös piirteitä, jotka voisivat viitata tekstiilikeramiikkaan. Jos niin olisi, on vedentason Jukajärvässä täytynyt olla hie- man nykyistä ylempänä, mutta se ei mielestäni ole todennäköistä koska järven on täytynyt olla transgressiivinen kurotumisensa jälkeen.

Kartta seur. sivulla.

Asuinpaikan maastoa kuvattuna lounaaseen.





### SULKAVA PIENI-JUKAJÄRVEN N-RANTA

Rauh.lk: 2

Ajoitus: kivikautinen  
Laji: asuinpaikka

Kartta: 4121 06  
x: 6825 65 y: 4439 45 z: 81 ±1 m  
p: 6826 53 i: 3599 05

Tutkijat: Jussila T 2006 inventointi

Löydöt: KM 36021, 8 kpl, kvartsi-iskoksia, Jussila T 2006, diar. 5.10.2006, rantavedestä ja hiekkarannalta, joukossa pari epämääräisempää, mahdollisesti vedessä pyöristynyttä iskosta.

Sijainti: Paikka sijaitsee Sulkavan kirkosta 39,0 km kaakkoon, Pieni-Jukajärven pohjoisrannan keskikohdalla olevan pienen niemekkeen ympärillä rantavedessä.

Huomiot: Rantavedessä, hiekkarannalla runsaasti kvartseja. Paikan löysivät Pekka Siiröpää ja Pentti Laiho.





## PUUMALA VALTOLA KULTARANTA

Ajoitus: kivekautinen: keskineoliittinen  
Laji: asuinpaikka

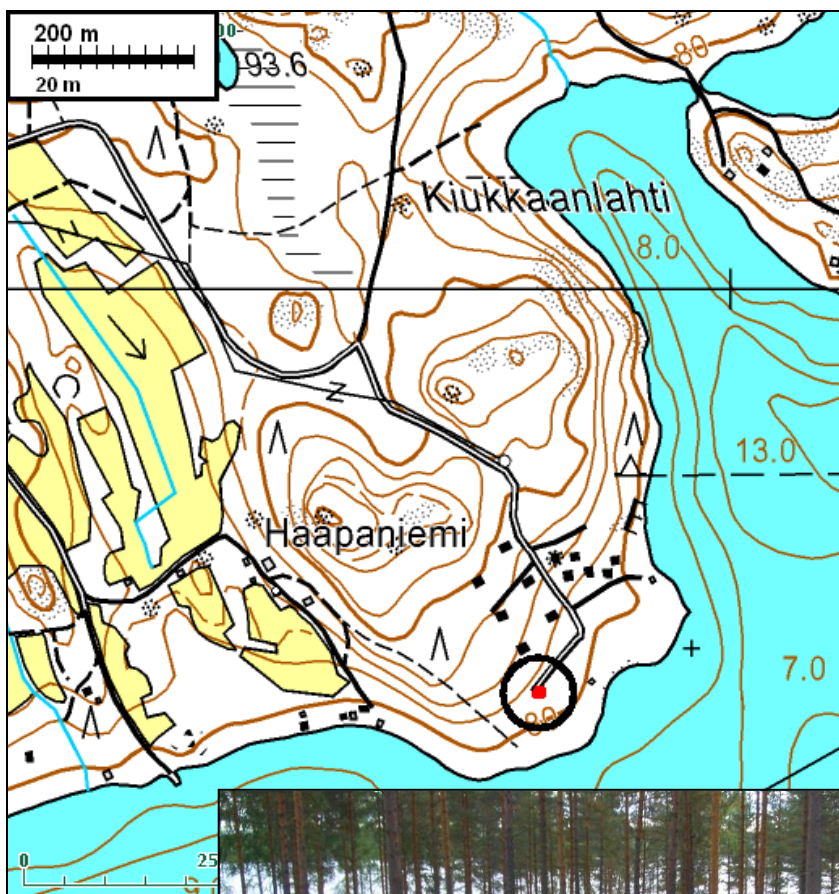
Kartta: x: 6824 50 y: 3572 76 z: 84 ±1 m

Tutkijat: Jussila T 2006, vapaa-ajan havainto

Löydöt: KM 36023:1, 11 g, 11 kpl, kvartsi-iskoksia, Jussila T 2006, diar. 5.10.2006, koe-kuopasta.

Sijainti: Paikka sijaitsee Puumalan kirkosta 10,0 km itään, Viljakansaaren etelärannalla, Haapaniemen talosta 350 m kaakkoon, Kultarannan lomakylässä.

Huomiot: Muinais-Saimaan rantatörmän eteläpuolella, lounaan suuntaan menevän kesken jääneen tien päässä, heti tien eteläpuolella on asumuspainanne, johon tehdystä koekuopasta löytyi kvartsi-iskoksia.



kuvattu etelään, kuvan keskellä tien pään kupeessa asumuspainanne.

